



MANUAL DE INSTRUÇÕES

CERTIFICADO DE GARANTIA

Motobomba para Circulação de Água Quente TBHWD-BR-100W



Ler atentamente o Manual de Instalação e o Certificado de Garantia antes de instalar o produto.



Prezado cliente

Parabéns por adquirir um produto TEXIUS. Sentimo-nos muito satisfeitos com a sua escolha e para nós é uma honra poder atendê-lo.

A TEXIUS tem por objetivo oferecer produtos de qualidade, que atendam a total expectativa de seus clientes.

Nossos produtos são 100% testados na fábrica, para que você tenha a maior segurança possível.

Qualquer dúvida ou dificuldade, por favor entre em contato conosco pelo telefone: (51) 3371-7700, que o nosso corpo técnico terá o maior prazer em ajudá-lo.

Instalação – Cuidados e recomendações

• Escolha do local de instalação

• **Não instalar a motobomba sobre lajes ou forros, a não ser que todos os itens abaixo sejam atendidos:**

- Piso deve ser impermeabilizado.

- Instalar a motobomba entre muretas de contenção com altura suficiente para comportar o volume de água da caixa d'água. Deve-se prever também um dreno que leve esse volume para o exterior da residência.



Dê preferência para instalar a motobomba em casas de máquinas, áreas de serviço ou alguma parte externa da residência, com proteção contra chuva.

IMPORTANTE: Caso os itens acima não forem observados, a TEXIUS se isenta de qualquer responsabilidade quanto à possíveis vazamentos.

Despesas não cobertas pela garantia

- **Não estão cobertos pela garantia, sob qualquer hipótese ou condição:**

Todos e quaisquer custos e despesas relativos à instalação, retirada e/ou reinstalação da motobomba.

Despesas de qualquer natureza relativas ao transporte da motobomba até a fábrica da Texius ou oficina autorizada, tais como: fretes, seguros, gastos com pedágio etc.



ATENÇÃO

- A motobomba deve ser instalada em local coberto para protegê-la da chuva.
- A motobomba deve contar com boa ventilação para evitar a condensação da água sobre o equipamento (passagem de estado gasoso para o líquido), ocasionada pela grande diferença de temperatura entre o meio sem ventilação (quente) e o interior da motobomba (frio).

NUNCA utilize COLA LÍQUIDA para vedação da rosca, USE somente FITA VEDA ROSCA.

Panes causadas por sujeira, entupimento ou detritos contidos na água, não estão cobertos pela GARANTIA.

NÃO INSTALAR A MOTOBOMBA ANTES DE LER ATENTAMENTE TODO O MANUAL DE INSTALAÇÃO E O CERTIFICADO DE GARANTIA.

SUMÁRIO

1. Referência do produto	7
2. Condições de operação	7
3. Caixa seletora	7
4. Características elétricas	8
5. Características mecânicas	8
6. Desempenho: vazão x pressão	9
7. Características dimensionais	9
8. Retirada de ar	10
9. Posição de instalação	11
10. Recomendações gerais	11
11. Esquema de ligação elétrica	13
12. Guia para solução de problemas	14
13. Certificado de garantia	15
14. Disposições gerais	17

1. REFERÊNCIA

1.1 TBHWD-BR 100W – 220V

2. CONDIÇÕES DE OPERAÇÃO

As bombas com rotor úmido devem trabalhar totalmente preenchidas com água, caso contrário, o eixo trava no mancal traseiro, ocasionando o superaquecimento do motor e a sua conseqüente queima. Para garantir que a bomba opere sempre com água, faça a escorva da bomba e da rede hidráulica conforme item 8 deste manual de instalação.

Líquidos bombeados:

Líquidos finos, limpos, não agressivos e não explosivos, que não contenham partículas sólidas, finas, nem óleos minerais.



3. CAIXA SELETORA

Posição	Função
I	Velocidade 1
II	Velocidade 2
III	Velocidade 3

4. CARACTERÍSTICAS ELÉTRICAS

TBHWD-BR 100 W – 220 V

- Potência: 100 W
- Tensão: 220 V
- Frequência: 60 Hz
- Capacitor: 2,5 μ f - 450 VAC
- Classe de proteção: IP 42
- Temperatura da água: 5°C a 80°C
- Temperatura ambiente: local de Instalação: 0°C a 40°C
- Classe de isolamento: H
- Pressão máxima interna: 6 bar (60 mca)

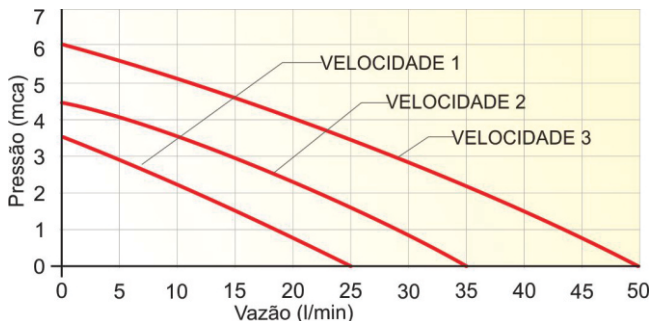
Seletor de Velocidade			
Posição	Função	P (W)	Corrente 220V (A)
I	Velocidade 1	45	0,20 A
II	Velocidade 2	90	0,41 A
III	Velocidade 3	100	0,45 A

5. CARACTERÍSTICAS MECÂNICAS

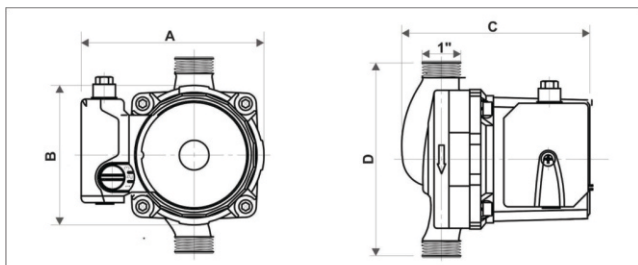
TBHWD-BR 100 W - 220V

- Corpo: bronze
- Motobomba sem selo mecânico
- Eixo em cerâmica
- Rotor fechado em polímero de alta performance com bucha de bronze
- Flange dianteiro do motor em inox 316
- Conexões: Duas uniões em bronze 1" F x 3/4" M

6. DESEMPENHO: VAZÃO X PRESSÃO



7. CARACTERÍSTICAS DIMENSIONAIS (mm)



Modelo	Suc. (BSP)	Rec. (BSP)	A	B	C	D	Peso (kg)
TBHWD-BR-100-220V	1"	1"	116	91	123	130	2,4

8. RETIRADA DE AR (PURGA)

8.1 PROCEDIMENTO PARA RETIRAR O AR DE BOMBAS COM ROTOR ÚMIDO (PURGA)

- Abrir um dos pontos de consumo.
- Ligar a bomba.
- Remover o parafuso de purga para a saída do ar.
- Recolocar o parafuso de purga quando a água estiver livre de ar.
- Fechar o ponto de consumo que foi aberto.



Posicionar a chave na ranhura do parafuso de purga.



Remover o parafuso de purga. Certifique-se que a água esteja livre de ar.



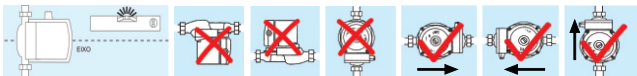
Recolocar o parafuso de purga.

8.2 PROCEDIMENTO PARA RETIRAR O AR DA REDE HIDRÁULICA

- Finalizar a instalação hidráulica e elétrica.
- Abrir todos os pontos de consumo (torneiras, chuveiros etc) e com a bomba ligada, deixar a água escoar.
- Manter o escoamento por dois minutos e desligar o disjuntor (com todos os pontos de consumo abertos).
- Um minuto após o desligamento da bomba, voltar a ligar o disjuntor e manter o escoamento por mais dois minutos.
- Com a bomba ligada, fechar lentamente os pontos de consumo, **iniciando pelos pontos mais baixos e terminando pelo ponto mais alto (chuveiro).**

9. POSIÇÃO DE INSTALAÇÃO

- Eixo da bomba deve ficar na horizontal.
- Caixa elétrica deve ficar na posição superior ou lateral do produto.



10. RECOMENDAÇÕES GERAIS DE INSTALAÇÃO E OPERAÇÃO

Para que o adquirente tenha direito à garantia que a TEXIUS oferece aos seus produtos, devem ser observadas todas as instruções e observações contidas no Manual de Instalação e Certificado de Garantia.

10.1 Antes de instalar a motobomba, faça uma verificação dos seguintes itens:

- a) Se há qualquer tipo de dano ou avaria na motobomba durante o transporte;
- b) Se o cabo de alimentação não está danificado (quando for o caso);
- c) Se a motobomba está corretamente identificada e se a motobomba em questão é a especificada.

10.2 Caso a motobomba fique armazenada antes de sua instalação e utilização, deverá ser rigorosamente observado o que segue:

- a) Não colocar a motobomba em locais sujeitos a altas temperaturas;
- b) Proteger a entrada/saída de água contra entrada de sujeira ou detritos;

c) Ter extremo cuidado no armazenamento da motobomba para evitar que o mesmo seja amassado ou danificado, fato este que comprometerá sua garantia.

10.3 Não instalar a motobomba ao lado de caixa d'água sobre a laje, forros de gesso, forro de madeira, para evitar problemas com eventuais vazamentos.

10.4 A motobomba deve ser instalada sobre superfície impermeável e muretas de contenção com altura suficiente para comportar o volume de água da caixa d'água. Deve-se prever também um dreno que leve esse volume para o exterior da residência, para evitar problemas com eventuais vazamentos no equipamento ou conexões.

10.5 A motobomba deve ser instalada em local coberto para protegê-la da chuva.

10.6 A motobomba deve ser instalada em área ventilada, para evitar a condensação no interior da caixa elétrica.

IMPORTANTE: Caso os itens 10.3, 10.4, 10.5 e 10.6 não forem observados a **TEXIUS** se isenta de qualquer responsabilidade quanto à possíveis vazamentos.

10.7 Para proteção do motor da motobomba é **necessária** a instalação de um disjuntor. O dimensionamento do disjuntor deve ser feito por um profissional electricista. Nos períodos em que a casa ficar vazia (sem pessoas no local), o disjuntor deverá ser desligado, principalmente se for moradia de campo, praia, sítio, etc.

10.8 Jamais ligar ou trabalhar com a motobomba sem estar completamente preenchida com água. Isto acarretará danos irreversíveis à motobomba.

10.9. Todo equipamento elétrico deve ser aterrado, assim como a rede elétrica do local deve estar protegida com disjuntor.

10.10 As instalações elétricas devem atender a legislação do país ou concessionária fornecedora de energia elétrica (ABNT NBR 5410). Instalação obrigatória no circuito elétrico de alimentação de um dispositivo de corrente diferencial residual (DR), com a corrente diferencial nominal de operação não excedendo 30 mA. Consulte o seu eletricista.

10.11 Conectar a fiação de alimentação da motobomba ao disjuntor da rede elétrica, não esquecendo a ligação do fio terra.

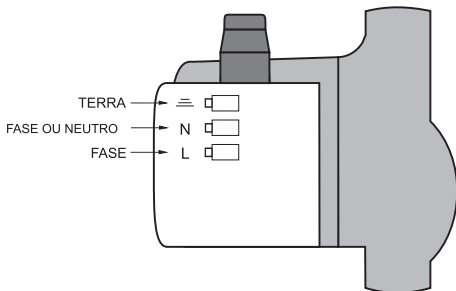
10.12 A motobomba deve ser instalada em local de fácil acesso, para que seja realizada uma inspeção, no mínimo uma vez por mês.

Esse procedimento pode ser realizado pelo próprio morador e consiste em verificar ruídos estranhos, aperto das conexões na motobomba, vazamentos ou superaquecimento da motobomba.

Não colocar respiro de ar na tubulação de sucção da motobomba.

10.13 Siga as orientações do Manual de Instalação específico do seu produto, que acompanha este Certificado

11. ESQUEMA DE LIGAÇÃO ELÉTRICA



12. GUIA PARA SOLUÇÕES DE PROBLEMAS

Problemas	Possíveis Causas	Providências
Motor não gira	Falha na alimentação elétrica	Inspecione fusível, disjuntor ou conexão elétrica frouxa.
	Capacitor elétrico do motor danificado	Trocar capacitor elétrico.
	Motobomba travada	Remova o parafuso da purga e gire o eixo com uma chave de fenda inserida na ranhura do eixo da bomba.
	Impurezas (sujeiras) na motobomba	Remova o frontal da motobomba e limpe as peças.
Há ruído no sistema	Fluxo (vazão) de água muito alto	Baixe a velocidade da motobomba através do seletor.
	Ar no sistema	Deixe a motobomba funcionar por alguns minutos com uma torneira aberta.
Há ruído na bomba	Há ar na motobomba	Deixe a motobomba funcionar por alguns minutos com a torneira aberta.
	Motobomba produz baixa pressão	Aumente a abertura da torneira. Aumente a velocidade da motobomba através do seletor de velocidades.

13. CERTIFICADO DE GARANTIA

12.1 Termos de garantia

12.1.1 A TEXIUS, nos limites fixados por este certificado, assegura ao usuário deste produto, a garantia de 12 (doze) meses, contra qualquer defeito de material ou de fabricação, contados à partir da data de emissão da nota fiscal de venda ao primeiro consumidor, ou até o prazo máximo e improrrogável de 18 (dezoito) meses, contados da emissão da nota fiscal de venda emitida pela TEXIUS, ou o que ocorrer primeiro.

A presente garantia termina, sem qualquer ressalva ou condição, no final do prazo de vigência, referido acima, ou em caso de não observação das orientações e instruções contidas no Manual de Instalação.

12.1.2 Toda e qualquer reclamação do usuário quanto à falhas ou defeitos verificados no produto, durante a vigência desta garantia, somente será atendida mediante a apresentação do presente Certificado de Garantia devidamente preenchido e respectiva Nota Fiscal de Venda, sendo estes os únicos documentos competentes e indispensáveis para assegurar o atendimento, com a exclusão de qualquer outro.

12.1.3 A TEXIUS limita-se ao conserto ou substituição de peças que dentro do período normal da garantia a que alude este Certificado (desde que constatado o defeito ou falha reclamado em condições normais de uso e instalação do produto, cujo exame revele, de forma clara e satisfatória para a TEXIUS, a existência do defeito reclamado. As condições normais de uso e instalação do produto estão especificadas no Manual de Instalação do Equipamento, antes referido.

12.2 Peças e serviços não cobertos pela garantia

12.2.1 Todos e quaisquer custos e despesas relativos à

instalação, retirada e/ou reinstalação do produto;

12.2.2 Despesas de qualquer natureza relativas ao transporte do produto até a fábrica da Texius ou oficina autorizada, tais como: fretes, seguros, gastos com pedágio, etc.;

12.2.3 Todo e qualquer gasto com deslocamento de técnico, quando da instalação, visita ao local para possíveis defeitos, consertar ou trocar o produto, tais como: gastos com deslocamento, estadia e alimentação de técnicos etc.;

12.2.4 Peças que sofram desgaste natural. Portanto não estão cobertos pela garantia: mancais, selos mecânicos, peças de borracha, anéis de desgaste e todas as demais peças que sofram desgaste natural.

12.2.5 Gastos decorrentes da necessária manutenção para o perfeito funcionamento do produto;

12.2.6 Defeitos ocasionados de imperícia na instalação ou utilização de material inapropriado.

12.3 Perda da garantia

12.3.1 Quando o produto for utilizado de forma inadequada, negligente, imprudente ou fora das recomendações da TEXIUS, ou em caso de acidentes;

12.3.2 Quando o produto tenha sido reparado ou alterado por terceiros/empresas, que não a TEXIUS ou oficina autorizada;

12.3.3 Quando o produto for instalado de forma incorreta e contrária ao disposto no Manual de Instalação;

12.3.4 Quando o produto sofrer qualquer dano ou desgaste decorrente de fatos da natureza, tais como: descargas elétricas, vendavais, enchentes, incêndios, raios, etc., bem como em casos de força maior, casos fortuitos e acidentes em geral;

12.3.5 Quando o produto sofrer dano originado pela falta de manutenção (incluindo limpeza);

12.3.6 Quando o produto sofrer deterioração excessiva,

devido a desgastes, em face de instalação incorreta;

12.3.7 Quando o produto sofrer violação em suas características originais de fábrica, bem como a falta de qualquer parte do produto, incluindo etiqueta de identificação;

12.3.8 Quando o produto tiver seu sistema de identificação (placas/etiquetas) com o número de série original alterado ou removido, ou mesmo sem a placa/etiqueta de identificação;

12.3.9 Quando o produto queimar devido à voltagem incorreta, flutuações excessivas na rede, dimensionamento dos cabos abaixo do diâmetro recomendado, falta de fase ou falta de energia elétrica;

12.3.10 Quando o produto não operar corretamente devido à sujeira (detritos) provenientes da caixa d'água ou tubulação;

12.3.11 Quando o produto apresentar trincas ou quebras nas conexões porque as canalizações foram excessivamente apertadas;

12.3.12 Quando o produto trancar devido à problemas na instalação (fita teflon, cola, barbante etc).

14. DISPOSIÇÕES GERAIS

13.1. A TEXIUS reserva-se o direito de modificar e alterar as especificações, design, ou introduzir melhoramentos nos seus produtos, a qualquer tempo, sem incorrer na obrigação de efetuar o mesmo nos produtos anteriormente vendidos.

13.2. A TEXIUS não é responsável por qualquer prejuízo (dano moral, material, lucros cessantes e outros) eventualmente sofrido pelo usuário, decorrente da paralisação do produto, seja em virtude de defeito, falha, manutenção, reparo, com o que expressamente concorda o adquirente do produto.

13.3. Todo e qualquer problema relacionado ao produto adquirido, será dirimido no Foro Central da Comarca de Porto Alegre/RS.

**ESTA GARANTIA SE REFERE
ESPECIFICAMENTE AO EQUIPAMENTO:**

Faturado com a Nota Fiscal nº: _____

Data da Nota Fiscal: _____ / _____ / _____

Emitida pela Empresa: _____



TEXIUS – Indústria e Comércio de Eletrobombas Ltda.

Av. José Lutzemberger, 293 • Bairro Anchieta

Fone: (51) 3371-7700 • Fax: (51) 3371-7707

CEP 90200-140 • Porto Alegre-RS

www.texius.com.br • CNPJ: 07.414.536/0001-00